

from WH Selfinvest  
powered by Fipertec  
historical data by Vwd Group



# WHS NanoTrader Full

Manuel de démarrage

Dernière mise à jour : 17/08/2020

## Table des matières

1.	Téléchargement, lancement et mise à jour .....	3
1.1.	Téléchargement et lancement des comptes Futures / CFD-FX .....	3
1.2.	Téléchargement et lancement d'un compte actions/warrants .....	5
1.3.	Mises à jour .....	6
1.4.	L'écran de démarrage .....	6
1.5.	Activation/désactivation des sources de données .....	7
2.	NanoTrader Full – aperçu de la page de démarrage .....	8
3.	Créer un tableau de cotations .....	9
4.	Les graphiques et les études .....	11
4.1.	Ouvrir un graphique .....	11
4.2.	Manipuler les graphiques .....	12
4.3.	Créer un graphique .....	14
4.4.	Organiser les graphiques en études et modèles d'étude .....	20
5.	Créer et gérer les pages .....	23
6.	Placer des Ordres & Gérer des Positions .....	25
6.1.	Le trading manuel .....	25
6.2.	Activer le mode semi-automatique .....	30
6.3.	Le mode automatique .....	36
6.4.	Notice de risque concernant le trading électronique .....	37
7.	La Barre de compte .....	38
8.	Relevés/Documentation .....	39

# 1. Téléchargement, lancement et mise à jour

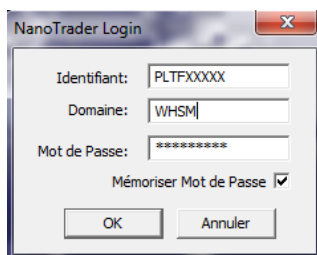
## 1.1. Téléchargement et lancement des comptes Futures / CFD-FX

Le lien le plus récent de téléchargement de la plateforme WHS NanoTrader se trouve sur notre site : [Lien d'installation NanoTrader](#)

Après l'installation, vous trouverez l'icône de démarrage de la plateforme sur votre bureau. Lancez la plateforme en faisant un double clic sur cet icône.



En règle générale WHS NanoTrader affichera deux fenêtres de connexion consécutives. La première fenêtre vous permet de vous connecter à la plateforme. Elle contient toujours les mêmes renseignements, à savoir l'identifiant, le domaine et le mot de passe.



Entrez l'identifiant, le domaine et le mot de passe comme ils vous ont été communiqués par e-mail (démon) ou par courrier (données réelles). Faites attention de bien respecter majuscules et minuscules. Si vous cochez la case "Mémoriser mot de passe", la plateforme enregistrera les données pour les démarrages suivants. Cliquez ensuite sur „Ok“.

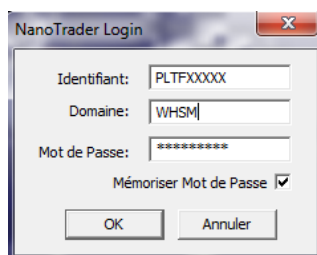


Notez que les données seront différentes selon que votre accès est à la démon, ou à un compte réel, et qu'il s'agit d'un compte pour trader les futures et/ou les CFD-FX et/ou les actions/certificats. Les illustrations ci-dessous vous montrent les données à entrer selon le type de compte.

### Connexion compte futures (Patsystems ou CQG)

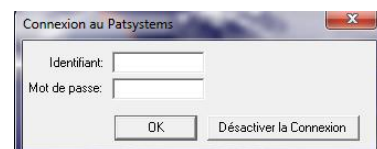
Fenêtre 1

Fenêtre 2

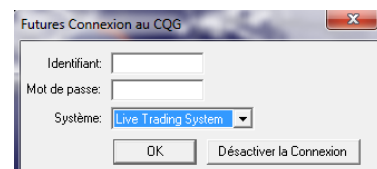


Entrez dans la **première fenêtre** les données pour l'accès à la **plateforme** : Identifiant, domaine et mot de passe.

**Patsystems** : entrez dans la **deuxième fenêtre** les données pour l'accès à votre **compte**. Il peut s'agir d'un **autre** identifiant et mot de passe que dans la première fenêtre !



**CQG** : entrez dans la **deuxième fenêtre** les données pour l'accès à votre **compte**. Il peut s'agir d'un **autre** identifiant et mot de passe que dans la première fenêtre !



Sélectionnez également le **système** live ou démon.

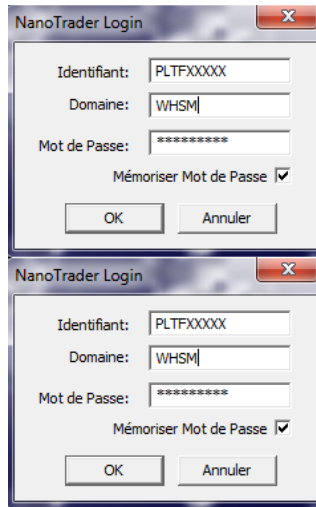
Une fois connecté, un **écran de bienvenue** s'ouvrira. Voir chapitre 1.4.

**Connexion compte CFD-FX**

Fenêtre 1

Fenêtre 2

Entrez dans la **première fenêtre** les données pour l'accès à la **plateforme** : Identifiant, domaine et mot de passe.



Entrez dans la **deuxième fenêtre** les données pour l'accès à votre **compte**.



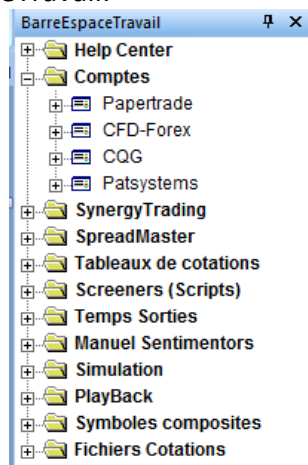
Il peut s'agir d'un **autre** identifiant et d'un autre mot de passe que dans la première fenêtre !

Une fois connecté, un **écran de bienvenue** s'ouvrira. Voir chapitre 1.4.

**Connexion à des comptes multiples**

NanoTrader Full vous permet de lier plusieurs comptes sur une même plateforme. Vous pourrez ainsi trader sur tous vos comptes depuis la même plateforme. Il peut s'agir de plusieurs comptes futures, CFD-FX, et/ou actions et certificats. Lors de la première connexion, entrez les données d'accès dans les fenêtres relatives à chaque compte. Les fenêtres pour chaque type de compte sont décrites plus haut. Comme expliqué dans les paragraphes ci-dessus, la première fenêtre de connexion vous donne accès à la plateforme, et les fenêtres suivantes pour permettent de vous connecter à chacun de vos comptes.

Après la connexion, vous retrouverez tous vos comptes et les produits auxquels ils donnent accès dans la BarreEspaceTravail.



## 1.2. Téléchargement et lancement d'un compte actions/warrants

Il est possible de se connecter à son compte actions et warrants par le biais de la plateforme NanoTrader Full. La transmission de données se fait via la plateforme TWS (Trader Workstation). Il faut donc impérativement lancer **TWS avant NanoTrader**. Vous trouverez le **lien de téléchargement** le plus récent de la plateforme TWS sur notre site Internet : [lien d'installation TWS](#)



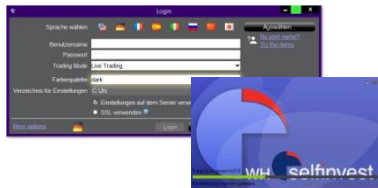
### Connexion compte actions et certificats (Compte Multi-Asset)

Fenêtre 1

Fenêtre 2

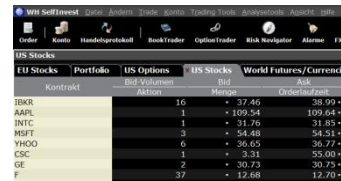


Une fois TWS installé, faites un double clic sur l'icône TWS sur votre bureau.



La fenêtre de connexion TWS s'ouvre. Entrez votre identifiant et votre mot de passe.

Une fois TWS ouvert, il est à présent possible de se connecter à NanoTrader pour trader.



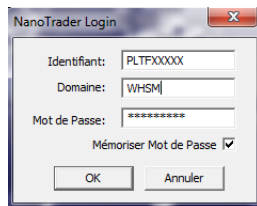
Il est indispensable de laisser la plateforme TWS tourner. Vous pouvez minimiser son écran si vous ne souhaitez pas l'utiliser.

Fenêtre 3

Fenêtre 4

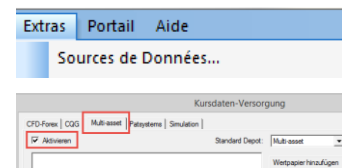


Faites un double clic sur l'icône de NanoTrader sur votre bureau.



Entrez dans la **première fenêtre** les données pour l'accès à la **plateforme** : Identifiant, domaine et mot de passe.

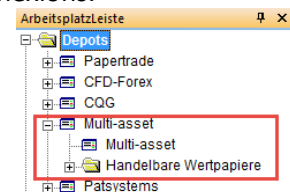
La plateforme s'ouvre ensuite sur un écran de bienvenue.



Sur la plateforme, cliquez sur le menu Extras > Sources de données.

Dans l'onglet Multi-asset, cochez la case „Activer“. Cette procédure n'est à faire qu'une seule fois. Elle ne sera plus nécessaire lors de vos prochaines connexions.

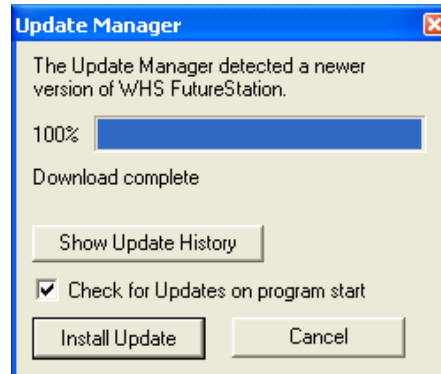
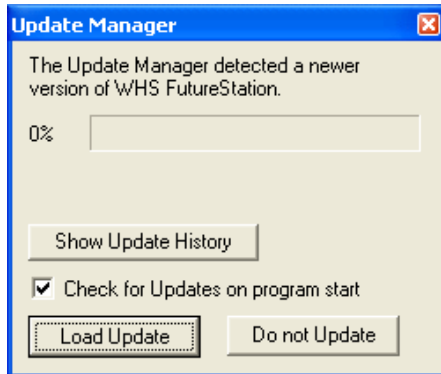
Accédez ainsi à la source de données Multi-Asset.



Lors de la **déconnexion**, fermez d'abord **NanoTrader**, et ensuite **TWS**.

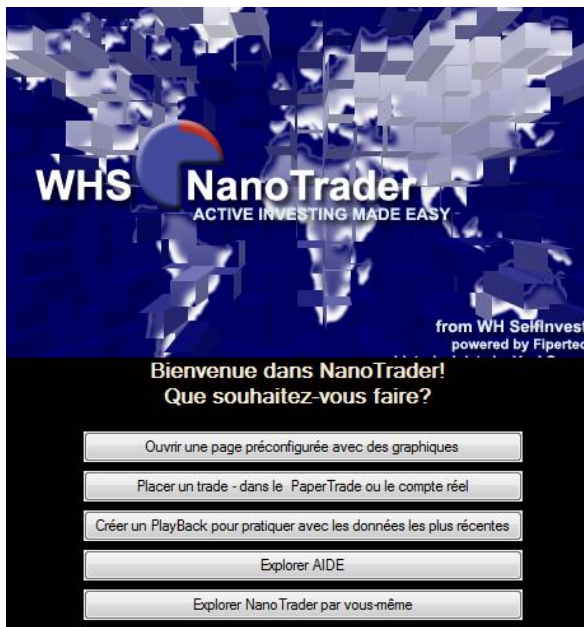
### 1.3. Mises à jour

Si, lors du démarrage de NanoTrader, le programme détecte qu'une version plus récente est disponible, une fenêtre de **Mise à Jour** apparaîtra. Nous vous recommandons de charger toute nouvelle mise à jour, afin de bénéficier des innovations et des améliorations apportées à la plateforme. Vous pourrez consulter le détail de la mise à jour en cliquant sur le bouton „Show Update History“.



### 1.4. L'écran de démarrage

A la fin de la procédure de connexion, une page de bienvenue apparaîtra. Sélectionnez une des options proposées. Vous pouvez également choisir d'explorer NanoTrader par vous-même. Vous trouverez de nombreux supports pour la prise en main de la plateforme : films éducatifs, téléconférences et manuels. Une mise en page type est également installée sur la plateforme au démarrage.



Découvrez les nombreuses fonctionnalités de la plateforme à l'aide des vidéos et manuels.

Vidéo d'apprentissage :

[Vidéos d'apprentissage](#)

Manuels :

[NanoTrader - Graphisme et trading](#)

[NanoTrader - Systèmes de trading](#)

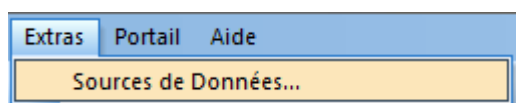
[NanoTrader - Express](#)

Visitez également la [chaîne Youtube](#) de WHSelfInvest France et les archives du forum en passant par le menu "Portail" de votre plateforme.

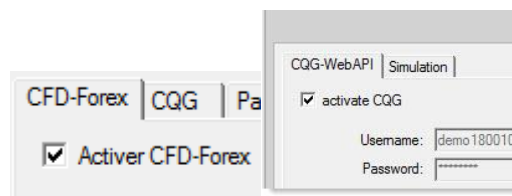


### 1.5. Activation/désactivation des sources de données

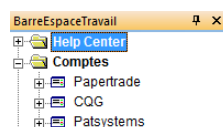
Après l'ouverture de la plateforme, vous pouvez, à tout moment, activer ou désactiver la source de données à laquelle vous êtes abonné. Passez par le menu **Extras > Sources de Données** et cochez ou décochez la case d'activation des données en haut à gauche.



Dans la fenêtre Source de données, vous trouverez un onglet pour chaque source de données à laquelle vous vous êtes abonné. Chaque source peut être activée ou désactivée en cochant la case se situant en haut à gauche de l'onglet.



Le fichier "Comptes" dans la BarreEspaceTravail vous indique quels comptes sont connectés. Vous retrouverez cette même information en cliquant sur le bouton Comptes dans la barre d'outils principale.



## 2. NanoTrader Full – aperçu de la page de démarrage

Lors du premier lancement de NanoTrader Full, une page préconfigurée s'ouvrira. Quel que soit le type de compte et la source de données, les éléments principaux de NanoTrader sont toujours les mêmes.



La page de démarrage standard est très simple. Elle se compose de trois éléments : un **tableau de cotations**, un **graphique** et une **barre de compte**. Avec ces éléments, vous pourrez créer toutes les mises en page que vous souhaitez.

Vous trouverez des outils supplémentaires dans les différentes barres réparties sur la plateforme. La **barre d'outils standard** dispose de boutons plus grands qui vous permettent d'accéder aux fonctions principales. Vous disposez également d'une **barre d'outils principale**, d'une **barre d'outils de dessin** et d'un **barre d'outils de trading**.

Les positions et les ordres peuvent être gérés dans la **barre de compte**. La **barre de pages** permet de gérer vos mises en page. Dans ce manuel, vous apprendrez comment placer vos ordres et gérer vos positions par le **bloc de passage d'ordres**, également appelé **Speedtrader**. De plus, vous apprendrez à créer des graphiques, des tableaux de cotations et des pages.



### 3. Créer un tableau de cotations

NanoTrader Full permet de créer des tableaux de cotations et de les lier à un ou plusieurs graphiques.



*Lier un tableau de cotations à un graphique / ouvrir le menu contextuel d'un tableau de cotations*

Sur la page de démarrage préconfigurée, le tableau de cotations et le graphique (étude) sont liés. Le lien est symbolisé par ce signe, disponible en plusieurs couleurs :

L'intérêt principal de cette technique est d'obtenir très rapidement une vue d'ensemble pour un symbole. Faites simplement un double clic sur un symbole dans le tableau de cotations pour afficher son graphique. (Si vous souhaitez pouvoir opérer en seul clic, vous pouvez le paramétrer dans Extras > Options)



Pour ouvrir le menu contextuel du tableau de cotations, faites un clic droit sur un contrat. Ce menu permet diverses fonctions :

- Ajouter ou retirer des symboles
- Placer des ordres
- Ouvrir un graphique avec une étude ou un modèle d'étude.
- Enregistrer un tableau de cotations

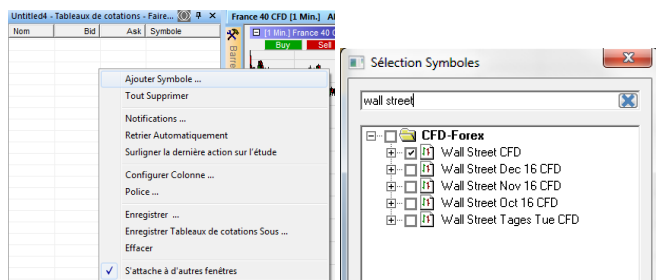
**Notre conseil !**

Apprenez à enregistrer vos études, vos tableaux de cotations et vos pages, afin de protéger votre travail et de le retrouver rapidement.

*Créer un tableau de cotations*



Cliquez sur le bouton "Tableaux de cotations" pour créer un nouveau de cotations.



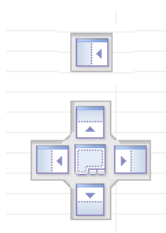
Faites un clic droit dans le tableau de cotations vide et cliquez sur Ajouter symbole. Sélectionnez un ou plusieurs symboles dans la liste. Cliquez sur OK. Faites un clic droit dans le tableau et sélectionnez "Enregistrer Tableau de Cotations sous" pour l'enregistrer et lui donner un nom.

Indices US - Tableaux de cotations			
Nom	Bid	Ask	Symbole
Wall Stre...	18085.7	18088.5	99498

Saisissez la barre de titre avec le bouton gauche de votre souris et déplacez le tableau de cotations pour créer votre propre disposition.

Les exemples ci-dessous illustrent comment créer votre propre disposition :

Les points d'ancrage ci-dessous vous permettent de placer votre tableau de cotations à différents endroits sur votre écran :

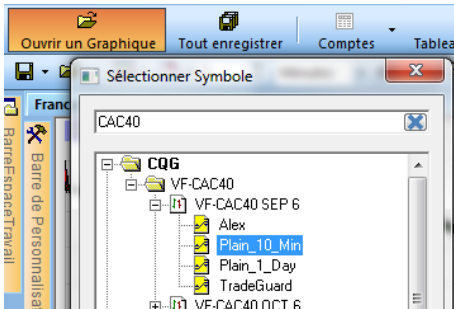


## 4. Les graphiques et les études

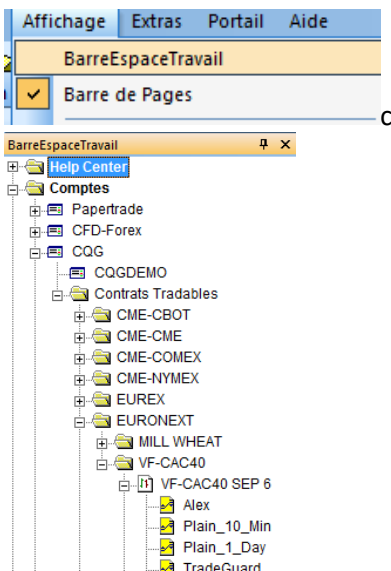
### 4.1. Ouvrir un graphique

NanoTrader Full permet aux traders de créer des études et des modèles d'études.

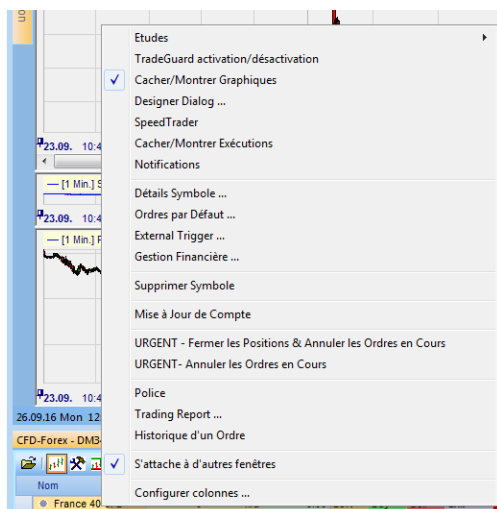
#### Ouvrir un graphique



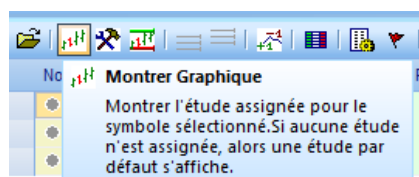
Cliquez sur le bouton „Ouvrir un Graphique”. Recherchez le symbole souhaité dans la fenêtre "Sélectionner Symbole". Vous pouvez taper le nom du symbole dans la barre de recherche en haut, ou bien rechercher le symbole dans l'arborescence. Sélectionnez un des graphiques proposés (études) par un clic gauche, et cliquez sur OK.



Alternativement, cliquez sur le menu "Affichage" et sélectionnez "BarreEspaceTravail". Cliquez sur le + de "Comptes", puis sur le + de la source de données et sur le + à côté des Contrats Tradables. Sélectionnez votre symbole et votre étude dans l'arborescence comme ci-dessus.



Vous pouvez également ouvrir un graphique en passant par la barre de votre compte. Faites un clic droit sur le contrat souhaité et sélectionnez "Cacher/Montrer graphique", ou bien cliquez une fois gauche sur le symbole pour le sélectionner, puis cliquez sur l'icône "Montrer Graphique" dans la barre de compte.



## 4.2. Manipuler les graphiques

Exécutez les instructions ci-dessous pour apprendre quels effets ils produisent sur les graphiques:



### Zoom centré (+: in, -: out)



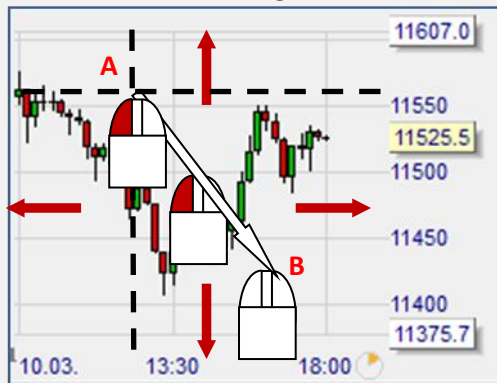
Cliquez sur pour zoomer.

### Zoom axe des prix



Placez la souris sur l'axe des prix. Montez-la en appuyant sur la touche de gauche, ou faites rouler la roue vers le haut.

### Zoom rectangulaire AB



Placez la souris sur A. Déplacez-la vers B en appuyant sur la touche de gauche.

### Zoom axe de temps



Placez la souris sur l'axe du temps. Déplacez-la à gauche en appuyant sur la touche de gauche.

### Déplacer le graphique



Placez la souris au centre. Déplacez-la à droite en appuyant sur la touche de droite.

### Comprimer l'axe Y



Placez la souris sur le triangle bleu. Montez-la en appuyant sur la touche gauche. Cliquez-droit sur le triangle bleu pour activer l'auto zoom.

### Bloquer l'heure de départ du graphique



Cliquez gauche sur la punaise **gauche**.

### Geler le graphique



Cliquez gauche sur la punaise **droite**.


### Montrer toutes les données chargées




Faites un double clic gauche sur l'axe du temps

### Activer l'Echelle Automatique



Cliquez sur  pour activer Auto Scale, ou faites un double clic gauche sur l'axe des prix

### Retour au zoom précédent

Cliquez sur   
ou,  
Cliquez droit sur le graphique

### 4.3. Créer un graphique

Chaque graphique est défini par plusieurs propriétés qui peuvent être regroupées comme suit :

#### Les propriétés liées au graphisme et à l'analyse technique

- Type de Graphique : Ligne, Barres, Bougies, Heikin Ashi
- Unité de temps : Jours, Minutes, Secondes, Ticks, Span Abs., Span %, Renko, ...
- Indicateurs : ADX, Aroon, ATR, Bollinger Bands, CCI, ...
- Objets Graphiques : Ligne de Tendence, Canal, Ligne Horizontale, Fibonacci, ...

#### Les propriétés liées au trading (voir 6. Gérer les ordres et positions)

- Bloc de Passage d'Ordres : Commandes de passage d'ordres, SpeedTrader, ...
- Compte : Numéro de compte, volume d'ordres
- Commandes Tactiques : BrkEven, AvgPrice, +1 Tick, Trail Stop, ...

La majorité des fonctions de configuration d'un graphique sont disponibles dans la Barre d'Outils.



Toutes les propriétés du graphique sont enregistrées dans une étude ou un modèle d'étude.

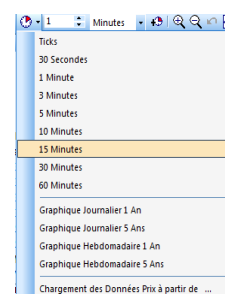
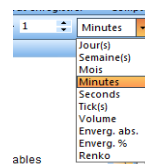
#### Type de graphique

Sélectionnez un **type de graphique** parmi : ligne, barres, bougies, Heikin Ashi. Un simple clic sur un des icônes permet de charger un nouveau type de graphique. Découvrez les Twin Charts qui permettent de visualiser différentes unités de temps dans un même graphique. Apprenez la différence entre une **échelle linéaire ou logarithmique de l'axe temps**.

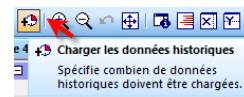


#### Unités de temps / Agrégation / Données historiques

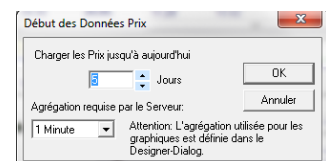
Sélectionnez des agrégations en unités de temps: secondes, minutes, jours, semaines, et en unités spécifiques : ticks, volume, range ou Renko.



Il existe également des configurations de graphiques prédéfinies sur la plateforme. Cela vous permet d'ouvrir rapidement un graphique comprenant déjà des données historiques. Il est également possible de modifier la quantité de données historiques dans le graphique, en passant par "Charger les données historiques".

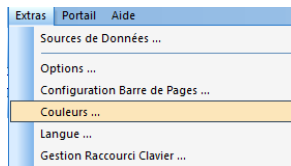


Veuillez noter que l'agrégation du graphique doit être égale ou un multiple de l'agrégation dans laquelle sont chargées les données du serveur. A titre d'exemple, pour un graphique en bougies de 5 minutes, vous devez charger en agrégation de 5 minutes ou moins.

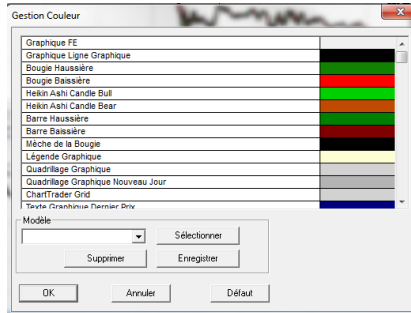


## Modifier les couleurs


Il est possible de configurer les couleurs des objets graphiques et de la plateforme selon vos préférences. Pour cela, cliquez sur le menu „Extras“ et „Couleurs“.



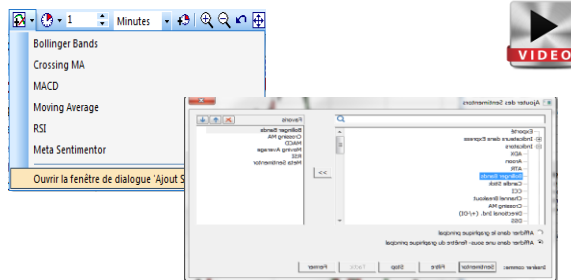
Dans la fenêtre de gestion des couleurs, les éléments sont répertoriés par ordre alphabétique. Faites un double clic sur la case couleur de l'objet à modifier et choisissez une nouvelle couleur dans la palette. Cliquez ensuite sur OK.



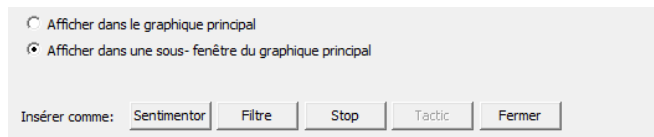
## Ajouter des indicateurs, des filtres, des stops etc.

Cliquez sur 

La fenêtre „Ajouter des Sentimentors“ apparaît. Vous y trouverez de nombreux indicateurs standards préprogrammés, des indicateurs programmés en EXPRESS, des stops et des filtres.



Selon l'élément sélectionné, vous pourrez choisir de l'insérer dans le graphique principal ou dans une sous-fenêtre de ce graphique. Vous pourrez également choisir de l'utiliser comme **filtre**, **sentimentor**, ou **stop**.



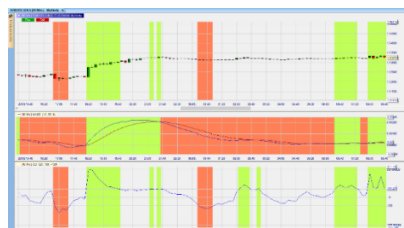
## Les indicateurs

Un indicateur peut être inséré en tant que

filtre : 

Dans le graphique principal, le sentiment combiné des indicateurs est indiqué par la couleur correspondante :

Vert = les deux indicateurs sont haussiers  
 Rouge = les deux indicateurs sont baissiers  
 Blanc = un indicateur est haussier, l'autre est baissier

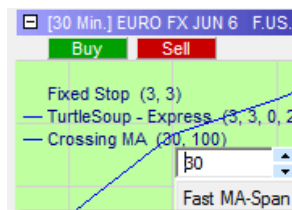
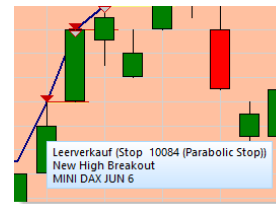
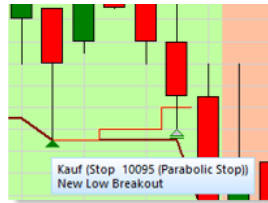


Lorsque les indicateurs sont insérés en tant que **Sentimentor**, il produisent des "sentiments" pour la prise et la sortie de position.

**Sentimentor**

Le **Metasentimentor** évalue les sentiments des indicateurs individuels et les combine en un seul "Sentiment combiné" qui permet de déclencher des signaux d'entrée et de sortie.

Cliquez sur le paramètre pour en changer la valeur :



**Très utile!**  
 Modifier la valeur en tournant la molette de votre souris!

Les indicateurs peuvent également être utilisés comme stop, ou **sentimentor stop**. Ils seront alors insérés dans le graphique en tant que stop.

**Stop**

Il s'agit de **stops basés sur le sentiment**, qui seront utilisés pour définir le point de sortie d'une position. Tout sentimentor peut être utilisé comme stop. Un stop sentimentor est évalué indépendamment des autres sentimentors et du metasentimentor.

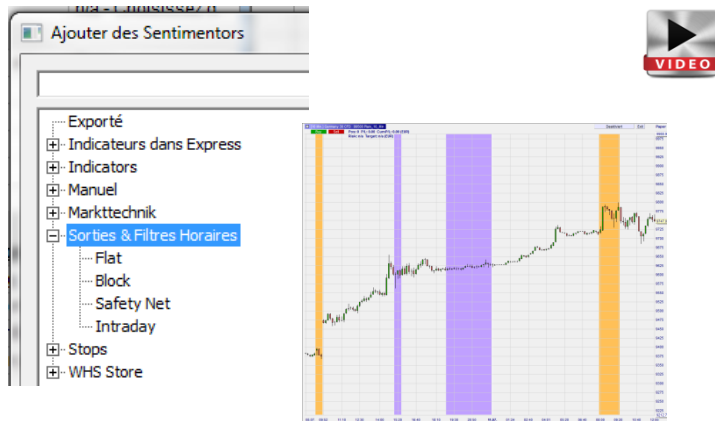


Les stop-sentimentors sont liés à la valeur des sentiments, et non aux prix. Ils sont donc toujours évalués en fin de période, et non à l'intérieur de la période.



**Filtres**

Les sorties et filtres horaires permettent de définir des périodes durant lesquelles le trading est exclus : par exemple la phase d'ouverture d'une session, ou suivant l'annonce de statistiques importantes. Une fois défini, ce filtre peut être inséré dans le graphique de votre choix.



**Filtre Flat**



**Filtre Intraday**



**Block**



**Safetynet**



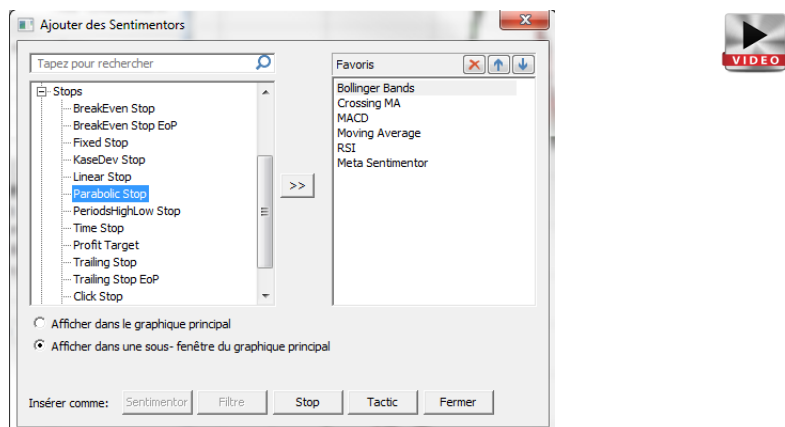
**Stops**

Vous trouverez un grand nombre de **stops** intelligents dans la liste des sentimentors. Ceux-ci peuvent être utilisés avec la fonction TradeGuard/OrdreAuto pour la protection de positions. Dans la rubrique „Stops“, vous aurez accès à des stops **basés sur un prix**.

Vous pouvez opter pour des unités en **ticks, points, pourcentage et ATR**.

Notez que certains stops fonctionnent en mode "EoP" (End of period- Fin de période) et ne clôturent pas la position immédiatement. Dans ce cas, le stop sera suivi de la mention „EoP“.

Il est également possible d'utiliser les indicateurs comme **stops basés sur un sentiment**, et d'utiliser les filtres comme **stops basés sur le temps**.



**Stops basés sur le prix :**

Click Stop

Break Even

Periods-HighLow



**Stops basés sur le temps :**

TimeStop

Flatfilter



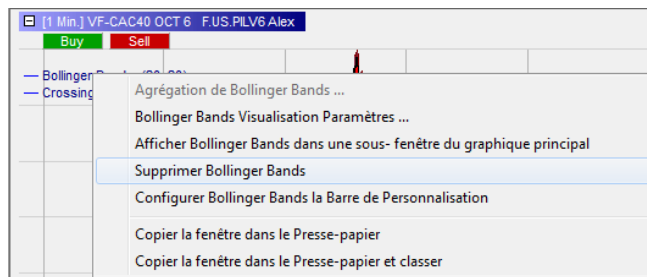
**Stops basés sur un sentiment :**

Moyenne Mobile



**Complément**

Supprimez un indicateur, un stop ou tout autre code Express en faisant un clic droit sur le titre à l'intérieur du graphique.



Affichez les éléments insérés dans le graphique en cliquant sur le signe + devant le titre.



**Outils de dessin / Objets graphiques**

La plateforme met a votre disposition un très grand nombre d'outils de dessin.



Lignes de tendance, canaux de tendance, lignes horizontales et niveaux de Fibonacci permettent une meilleure analyse du graphique.



De plus, vous disposez gratuitement de deux outils professionnels de trading, élaborés par des traders professionnels.



Outre les outils de dessins standards, tels que le rectangle, l'ellipse et l'arc, vous trouverez les fonctions de flèche/ligne et Andrew's Pitchfork (modèle composé par trois points sur le graphique).




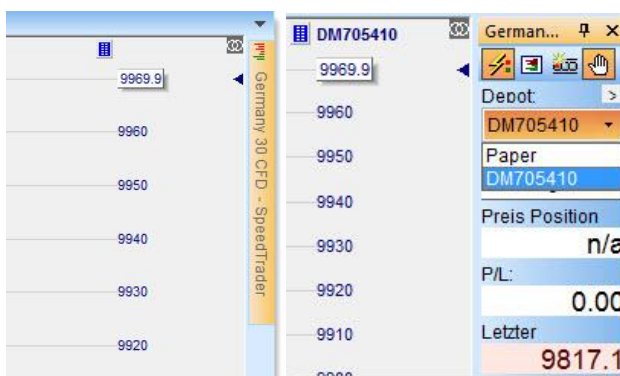
Vous disposez également du modèle ABCD Pattern (modèle composé par 4 points sur le graphique), ainsi que de la possibilité d'insérer un texte et de calculer une distance en ticks.




L'icône  vous permet de supprimer tous les éléments dessinés dans votre graphique d'un seul clic.

**Trading (voir vidéo sur le Bloc de passage d'ordres et les boutons Tactic)**

Cliquez à présent sur l'étiquette orange du Bloc de passage d'ordre, ou, si elle n'est pas présente, sur cet icône dans la Barre d'Outils . Le Bloc de passage d'ordre apparaît à droite de votre graphique. Sélectionnez le compte à utiliser pour pouvoir passer un ordre.



Cliquez sur  pour ouvrir la fenêtre de dialogue „Enregistrer Etude”. Donnez un nom à votre étude et enregistrez.

**Notre conseil !**

Prenez l'habitude de renommer et enregistrer vos études, vos tableaux de cotations et vos pages, afin de protéger votre travail et de le retrouver rapidement.

## 4.4. Organiser les graphiques en études et modèles d'étude

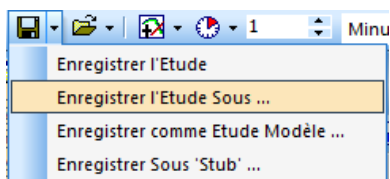
NanoTrader Full fournit un aide précieuse aux traders en leur donnant la possibilité de créer des études et modèles d'étude. Il est également possible de changer le symbole ou l'analyse de façon très simple.



### Notre conseil !

Prenez l'habitude de renommer et d'enregistrer vos études, vos tableaux de cotations et vos pages, afin de protéger votre travail et de le retrouver rapidement.

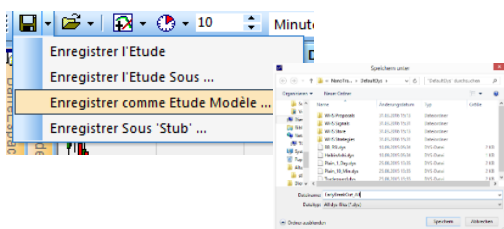
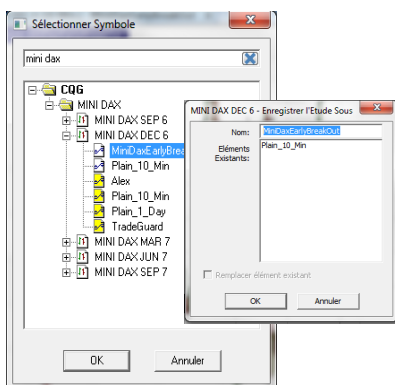
### Enregistrer un graphique comme étude ou modèle d'étude



Lorsque vous enregistrez une étude sous un nouveau nom, vous créez un **nouveau graphique** pour un symbole. Cela vous permettra, par la suite, d'ouvrir **plusieurs graphiques** pour le même symbole en même temps.

Cliquez sur pour ouvrir le menu déroulant „Enregistrer Etude”.

Une fois l'étude enregistrée sous un nouveau nom, vous la retrouverez **dans la liste des études assignées à ce symbole particulier**, ici le Mini DAX.



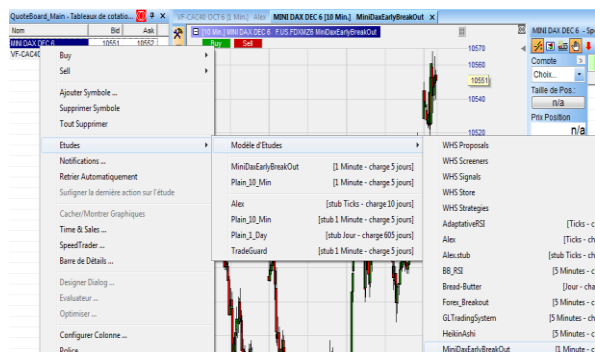
Vous pouvez enregistrer une étude comme **modèle d'étude**, ce qui vous permettra d'ouvrir la même étude pour un autre symbole. Cliquez sur le menu déroulant et sélectionnez "Enregistrer comme Etude Modèle".



Un fois enregistrée, l'étude modèle sera incluse dans les études liées au contrat Mini DAX, ainsi que dans la liste des modèles d'étude applicables à tous les autres symboles, comme par ex. EURO FX.

Votre liste d'études et de modèles d'étude vous permettra d'appliquer une ou plusieurs analyses à une même valeur, ou bien d'appliquer une même analyse à plusieurs valeurs différentes. Les possibilités sont infinies.

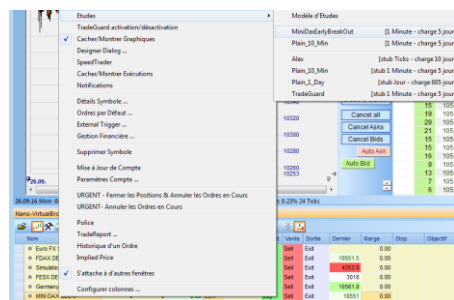
## Utiliser les études et modèles d'étude



**Tableau de cotations :** faites un clic droit sur l'instrument souhaité dans le tableau de cotations. Cliquez sur "Etudes" pour sélectionner l'étude ou le modèle d'étude.



**Ouvrir un Graphique :** cliquez sur "Ouvrir un Graphique". Dans la fenêtre "Sélectionnez Symboles", utilisez l'arborescence pour trouver le symbole souhaité, ou bien tapez son nom dans la barre de recherche en haut de la fenêtre. Faites un clic droit sur le symbole et sélectionnez une étude ou un modèle d'étude.



**Compte :** ouvrez votre barre de compte et faites un clic droit sur le symbole. Sous "Etudes", sélectionnez l'étude ou le modèle d'étude souhaité.

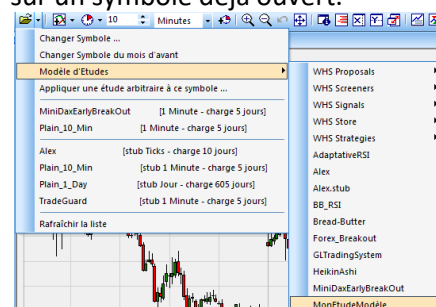
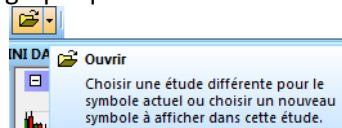
## Graphique ouvert – Garder le symbole et remplacer l'étude par un modèle d'étude

	Symbole	Analyse
de	EUR USD	MonEtude
vers	EUR USD	MonEtudeModèle

Sélectionnez „Modèles d'étude” pour ouvrir un modèle d'étude existant sur un symbole déjà ouvert.



Cliquez sur l'icône „Ouvrir” en haut du graphique.



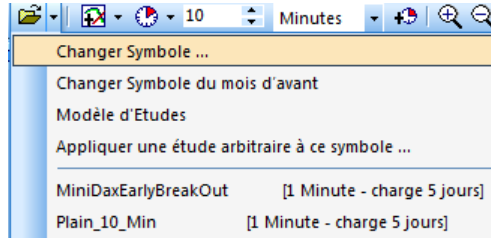
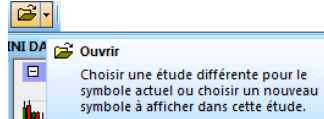
**Graphique ouvert – Remplacer le symbole et garder l'étude**

	<u>Symbole</u>	<u>Analyse</u>
de	EUR USD	MonEtude
vers	GBP JPY	MonEtude

Sélectionnez „Changer symbole” pour changer le symbole dans une étude ouverte.



Cliquez sur l'icône „Ouvrir” en haut du graphique.



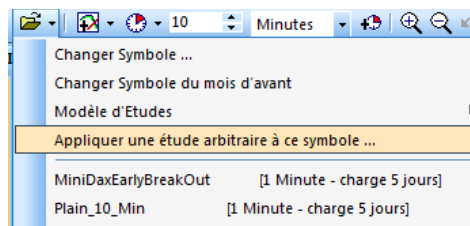
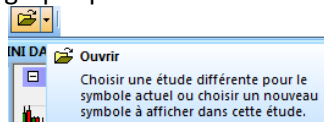
**Graphique ouvert – Garder le symbole et remplacer l'étude**

	<u>Symbole</u>	<u>Analyse</u>
de	EUR USD	MonEtude
vers	EUR USD	MonEtude2

Sélectionnez „Appliquer une étude arbitraire à ce symbole” pour ouvrir une autre étude pour un symbole existant.



Cliquez sur l'icône „Ouvrir” en haut du graphique.



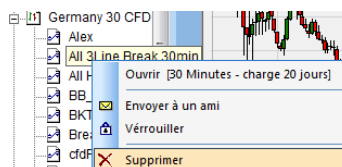
**Emplacement de sauvegarde et suppression d'études et de modèles d'étude**

Il existe deux possibilités pour supprimer les études et modèles d'étude enregistrés. Vous pouvez passer par l'emplacement sur votre disque dur :

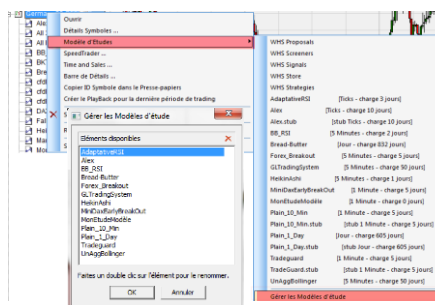


	<u>Extension</u>	<u>Emplacement</u>
Etudes	.dys	Documents\NanoTrader\Dys
Modèles d'Etudes	.dys	Documents\NanoTrader\DefaultDys

Vous pouvez également les supprimer depuis votre plateforme. Dans votre BarreEspaceTravail, faites un clic droit sur l'étude à supprimer et sélectionnez "Supprimer" :



Alternativement, faites un clic droit sur un symbole et sélectionnez „Modèles d'étude”, puis „Gérer les modèles d'études”. Dans la fenêtre de dialogue, sélectionnez l'étude à supprimer et cliquez sur la croix à cet effet.



## 5. Créer et gérer les pages

Arrangez vos graphiques pour créer un mise en page.

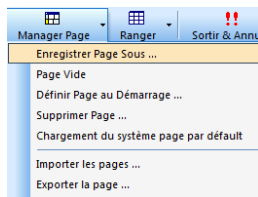


**NanoTrader Full** vous permet de créer autant de pages que vous le souhaitez. Les pages les plus intéressantes peuvent être ajoutées à la Barre de Pages, pour un accès rapide.

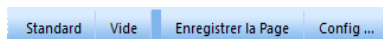


### Enregistrer une page

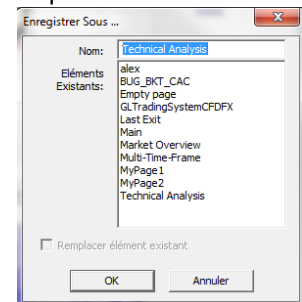
Dans le **Manager Page**:



Ou, dans la **Barre de Pages** :

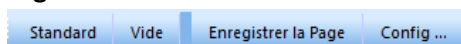


Enregistrez sous le nom de votre choix et cliquez sur OK.

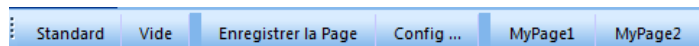


### Ajouter une Page à la Barre de Pages

Cliquez sur Config dans la **Barre de Pages** :

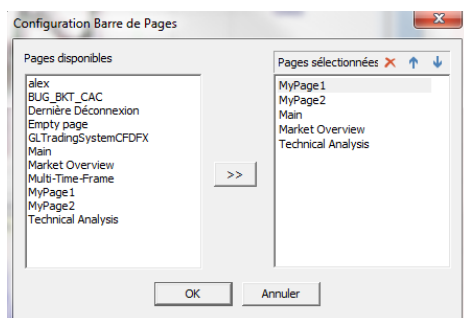


Deux onglets se sont ajoutés à la **Barre de Pages** :



Déplacez les 2 pages de la gauche vers la droite :

NanoTrader Full garde chaque page ouverte pour que vous puissiez basculer de l'une à l'autre d'1 seul clic.

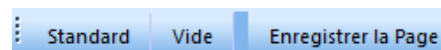


#### Notre conseil !

Apprenez à nommer et sauvegarder tous vos éléments -études, tableaux de cotations, pages- afin de protéger votre travail et de le retrouver rapidement lorsque vous en avez besoin.

### Le Bouton Standard sur la Barre de Pages

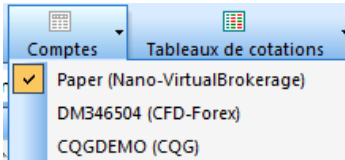
**NanoTrader Full** s'ouvre la première fois sur une page préconfigurée. La configuration de cette Page de Démarrage est faite par programmation et ne peut pas être changée. En revanche, une fois la Page de Démarrage ouverte, vous pouvez l'adapter à vos besoins, la sauvegarder sous un nom de votre choix et l'ajouter à la Barre de Pages.



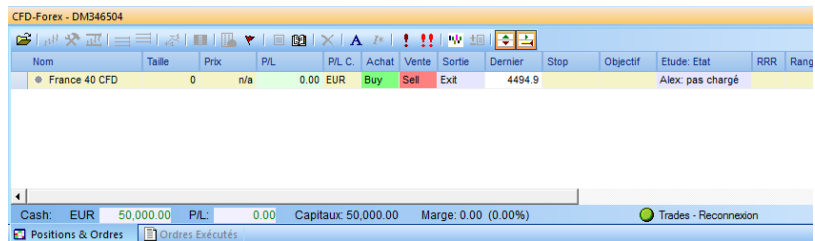
## Construire une Page

Pour construire une page, assemblez simplement les différents éléments tels que graphiques, tableaux de cotations et barres de compte. Pour les graphiques et tableaux de cotations consultez les chapitres qui leur sont consacrés.

Pour la Barre de Compte, cliquez sur votre compte :

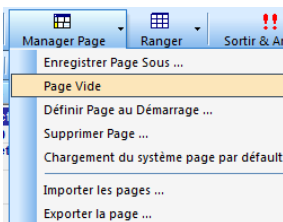


Cela ouvre la Barre de Compte. La Barre de Compte peut s'ancrer aux différents côtés de l'écran, tout comme les tableaux de cotations.

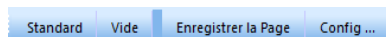


## Page Vide

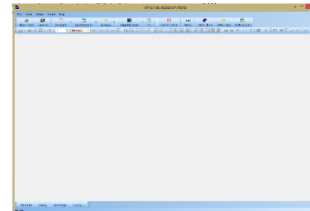
Dans le **Manager Page**:



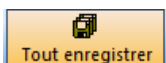
Ou, dans la **Barre de Pages**:



La page est vide:



## Tout Enregistrer... Etudes, Tableaux de Cotations et Pages



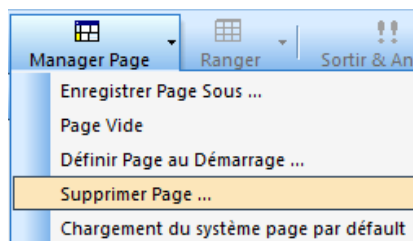
Par défaut, NanoTrader Full enregistre toutes vos modifications automatiquement lorsque vous fermez une étude ou le programme. Cependant, il est recommandé d'utiliser le bouton "Tout Enregistrer" de temps en temps, pour éviter de perdre votre travail en cas de problèmes inattendus.

## Emplacement des Fichiers de Page

Vous pouvez supprimer une page directement depuis son emplacement sur votre disque dur.

	Extension	Emplacement
Pages	.dpl	Documents\NanoTrader\Layouts

Vous pouvez également passer par le Manager Page sur votre plateforme et cliquer sur „Supprimer Page”.





## 6. Placer des Ordres & Gérer des Positions

### 6.1. Le trading manuel

NanoTrader Full rend le passage d'ordres à la fois facile et plaisant, comme le démontre ce chapitre.

#### Placer un ordre par le ticket d'ordre

Nous souhaitons acheter 5 CFD Germany 30 au marché avec 2 ordres contingents (stop & objectif) :



Cliquez sur le CFD Germany 30 dans le Tableau de Cotations pour l'afficher dans la fenêtre du graphique.

Zoomez sur les mouvements de prix du jour et cliquez sur **Buy** dans le coin supérieur gauche du graphique. NanoTrader ouvre un ticket d'ordre et affiche deux lignes rouges représentant les ordres contingents :

Veillez noter que les ordres contingents OCO, comme illustrés ci-dessous, ne sont disponibles que pour les CFD et le forex.



Saisissez la flèche au bout de la ligne rouge et déplacez-la vers le prix stop de votre choix. Faites de même avec la ligne rouge supérieure (objectif). Changez le volume à 5 et cliquez sur Buy.



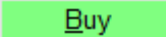
#### Pratique!

Observez risque et rendement en déplaçant vos ordres contingents: Risque = rendement = 0.5%  
RRR = rendement/risque = 1.0

<input checked="" type="checkbox"/>	Limit	10143.5	0.5%
<input checked="" type="checkbox"/>	Stop	10042.5	0.5%

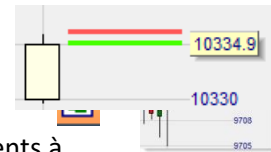
RRR = 1.0

Cliquez sur Buy dans le ticket d'ordre.



Une fois votre position ouverte, vous pourrez la gérer de différentes façons :

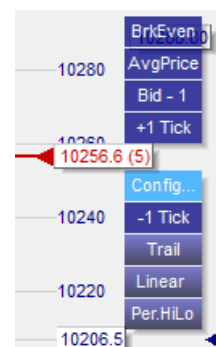
1. Le Bloc de Passage d'Ordres affiche la taille, le prix de la position, et le P/L en temps réel.
2. Le Bid-Ask est visible dans le graphique (pour les comptes CFD/FX).  
Prix Bid = dernière cotation disponible ... les prix sont cohérents à 100%.
3. Votre position et votre P&L sont visibles dans le graphique.
4. Saisissez l'objectif et déplacez-le vers le prix de votre choix.
5. Saisissez le stop et déplacez-le vers le prix de votre choix.



### Soyez Chirurgical avec les Commandes Tactiques

Cliquez sur l'extrémité de la ligne du stop pour ouvrir le tableau des Commandes Tactiques :

1. Cliquez sur **+1 Tick** pour déplacer votre stop d'1 tick.
2. Cliquez sur **Trail** pour convertir votre stop en stop suiveur.
3. Si la position est suffisamment profitable, cliquez sur **AvgPrice** pour déplacer le stop un tick au-dessus du prix moyen.
4. Cliquez sur **Config...** pour ouvrir la Barre de Personnalisation et paramétrer les Commandes Tactiques.



## Les Commandes d'Action 1-clic du Bloc de Passage d'Ordres

Exécutez les actions suivantes en un seul clic :

1. Achetez ou vendez 5 lots au marché avec ou
2. Achetez ou vendez 1 lot au marché avec ou
3. Inversez votre position avec
4. Doublez votre position avec
5. Annulez tous vos ordres en cours sur ce symbole avec
6. Fermez toutes vos positions et annulez tous vos ordres en cours sur ce symbole avec



## Raccourcis Clavier Ordre Marché en 1-clic

Les raccourcis clavier sont une autre manière de placer des ordres marché en appuyant simplement sur une touche de votre clavier



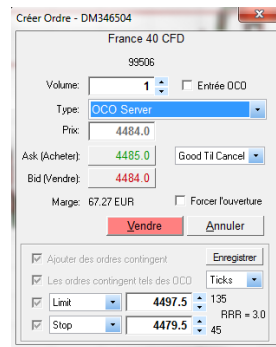
Action	Key to press, e.g. Shift-F2
<b>SpeedTrader / Orders</b>	
Buy Market	B
Sell Market	S
Delete Bids	
Delete Asks	
Delete All	Y
Flat	X
Reverse Position	Z

**Ajouter des ordres de protection**

Il est toujours possible d'ajouter des ordres d'encadrement, même si vous n'avez pas placé d'ordres contingents OCO lors de l'ouverture de votre position, ou si vous avez supprimé un ou plusieurs ordres. Si vous avez, par ex., une position à l'achat, cliquez sur le bouton Sell pour passer un ordre de vente, et sélectionnez le type d'ordre OCO Server. Veuillez noter que ce type d'ordre contingent OCO n'est disponible que pour le trading des CFD et du forex.



Ajustez les prix des ordres limit et stop dans le ticket d'ordre.



Les modifications de ces ordres conditionnels seront visibles dans le graphique. Cliquez ensuite sur SELL dans le ticket d'ordre. Les ordres OCO stop et limit sont ainsi placés.



Vous trouverez les informations relatives à ces ordres d'encadrement dans votre barre de compte.

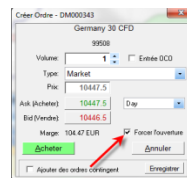
Nom	Taille	Prix	P/L	P/L C.	Achat	Vente	Sortie	Dernier	Stop	Objectif	Etude: Etat
France 40 CFD	1	4487.5	-1.00	EUR	Buy	Sell	Exit	4486.5	4481.8	4499.8	Alex: Désactivé
France 40 CFD	-1			EUR			Cancel			4499.8	Submitted
France 40 CFD	-1			EUR			Cancel		4481.8		Submitted

**Le hedging de positions – Long et Short sur une même valeur**

Sur les CFD et le forex, vous avez la possibilité de prendre des positions à la vente et à l'achat simultanément. Cela vous permet, par exemple, de prendre un position à la vente sur le court terme, alors que vous gardez une position à l'achat sur le long terme.



Si vous souhaitez ouvrir un position par un ordre, au lieu de fermer un position existante, cliquez sur „Forcer l'ouverture” dans le ticket d'ordre. Vous ouvrirez ainsi une nouvelle position, quelle que soit sa direction.



Vous verrez ensuite deux positions dans des directions opposées dans votre barre de compte, par ex. long +2 et short -6, ce qui donne au total une position nette de -4. Des ordres de protection sont visibles pour chaque position.

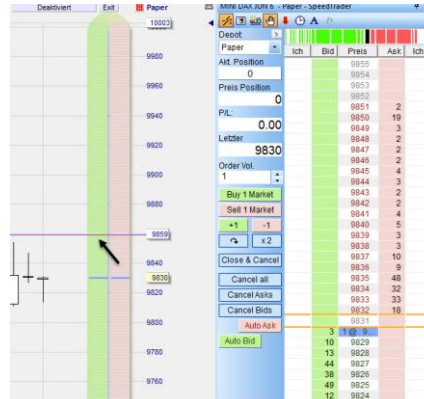
Nom	Grds	Pres	P/L	P/L C.	Stop	Exit	Limit	Target	Order Typ
Germany 30 CFD	-4	20.80	EUR	Buy	Sell	Exit	9750.4	9649.5	9751.5
Germany 30 CFD	2	5.80	EUR			Cancel	9745.2	9643.2	
Germany 30 CFD	-6	15.00	EUR			Cancel	9649.5	9751.5	
Germany 30 CFD	6		EUR			Cancel	9649.5		Stop-OCO Server (Good TI Cancel)
Germany 30 CFD	-2		EUR			Cancel	9643.2		Limit-OCO Server (Good TI Cancel)
Germany 30 CFD	6		EUR			Cancel	9751.5		Limit-OCO Server (Good TI Cancel)
Germany 30 CFD	-2		EUR			Cancel	9745.2		Stop-OCO Server (Good TI Cancel)


Les ordres dans le SpeedTrader / GraphiqueTrader

Lorsque vous tradez les futures, vous avez la possibilité des trader directement dans le carnet d'ordres de la bourse. Dans NanoTrader, le carnet d'ordres est visible dans le SpeedTrader, ainsi que dans le graphique sous la forme du GraphiqueTrader.



Placez des ordres dans les colonnes BID et ASK du carnet d'ordres (Speedtrader) en utilisant clic droit et gauche de votre souris au niveau de prix souhaité. Selon le côté choisi et le bouton de votre souris, vous placerez un ordre stop, limit ou au prix du marché.



Si vous passez par le Graphique Trader , vous pourrez utiliser le croisement entre les axes X et Y pour placer votre ordre avec précision.

Pour cela, activez ces deux symboles :

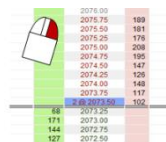


Le bouton droit et le bouton gauche de votre souris sont programmés comme suit dans les colonnes BID et ASK :

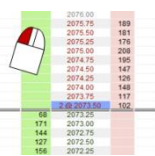
**Limit BUY** Clic gauche dans la colonne Bid en dessous du dernier prix



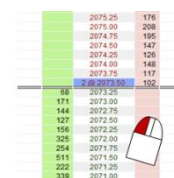
**Stop BUY** Clic droit dans la colonne Bid au-dessus du dernier prix



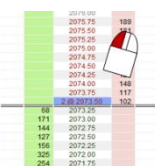
**Market BUY** Clic gauche dans la colonne Bid au-dessus du dernier prix



**Market SELL** Clic gauche dans la colonne Ask en dessous du dernier prix



**Limit SELL** Clic gauche dans la colonne Ask au-dessus du dernier prix



**Stop SELL** Clic droit dans la colonne Ask en dessous du dernier prix



## 6.2. Activer le mode semi-automatique

En mode semi-automatique, l'utilisateur ouvre ses positions manuellement et le système les encadre automatiquement avec des ordres stop et limit prédéfinis, grâce à la fonction TradeGuard. Pour que le TradeGuard fonctionne, il est impératif qu'il soit activé et que la plateforme soit connectée. C'est la condition pour que les stops s'activent pour chaque nouvelle position.

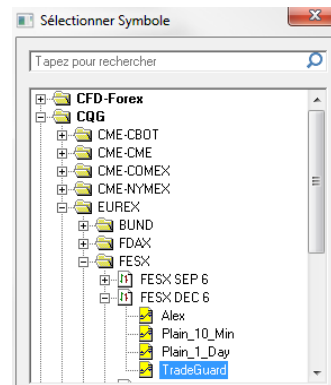
Le TradeGuard est uniquement conçu pour clôturer les positions et assurer le lien OCO (one cancels other) des ordres d'encadrement. Il existe de nombreuses autres fonctions liées au TradeGuard que vous pourrez découvrir dans les autres manuels, plus élaborés, pour NanoTrader Full.

### TradeGuard & Click Stop/Click Target

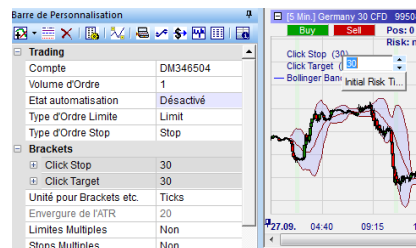
La configuration de base du TradeGuard contient généralement un Click Stop (ordre stop) et Click Target (ordre limit). Ces stops se placent à une distance prédéfinie du prix du marché au moment de l'exécution, et peuvent être modifiés manuellement dans le graphique par la suite. Cette distance peut s'exprimer en ticks, points, pourcentage et ATR. (Il existe également de nombreux stops intelligents qui peuvent être gérés par le biais du TradeGuard.)



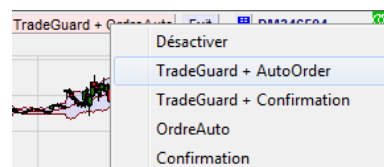
**Click Stop** et **Click Target** s'insèrent en utilisant le bouton „Ajouter des Sentimentors“, dans le graphique de votre choix. Alternativement, vous pouvez sélectionner l'étude préconfigurée „TradeGuard“, qui se trouve sous chaque instrument. Celle-ci contient d'office Click Stop et Click Target.



Vous pouvez modifier la distance par rapport au prix d'entrée dans la Barre de Personnalisation ou directement dans le graphique. Vous pouvez modifier l'unité à utiliser pour les ordres bracket dans la Barre de Personnalisation. Sélectionnez ticks, points, pourcentage ou ATR sous "Unité pour Brackets".



Sélectionnez le **compte** sur lequel vous souhaitez trader et activez „TradeGuard + AutoOrder“.



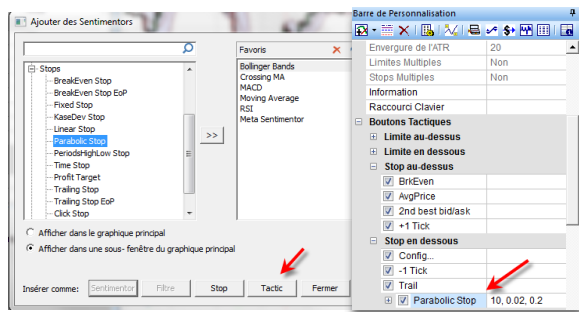
Click Stop et Click Target s'activent à la distance prédéfinie dès la prise de position et sont visibles dans le graphique. Il est possible de les déplacer manuellement dans le graphique.



Si l'un des deux ordres est déclenché, la position sera fermée et le deuxième ordre sera automatiquement annulé grâce à la fonction OCO. De nouveaux ordres bracket apparaîtront à la prochaine prise de position. Le processus peut être répété aussi souvent que souhaité.

Les ordres brackets peuvent également être modifiés très rapidement via la fonction **Tactics**.

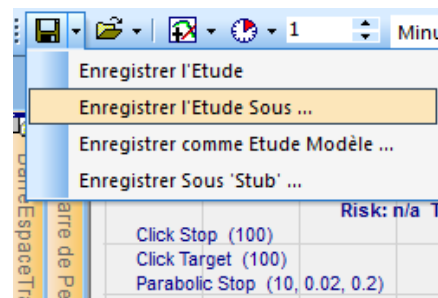
Vous pouvez définir les boutons disponibles dans Tactics en cochant simplement les options souhaitées dans la Barre de personnalisation, en passant par "Ajouter des Sentimentors".



Les ordres stops gérés par le TradeGuard sont des stops dits "intelligents", capables de s'ajuster automatiquement en fonction du volume de la position. Le volume de l'ordre se voit entre parenthèses dans l'étiquette à droite du graphique. La plateforme propose plus de 10 stops intelligents. Par ailleurs, les indicateurs peuvent également être utilisés comme stops.



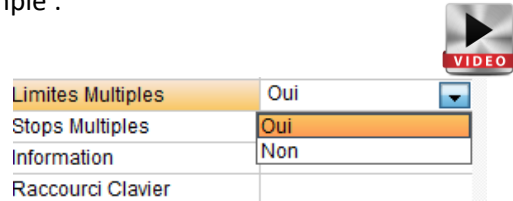
La configuration des stops peut être enregistrée dans une étude ou un modèle d'étude pour une utilisation ultérieure.



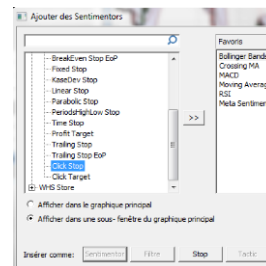
TradeGuard & les Stops / Targets multiples

En plus des nombreuses possibilités en matière de trading semi-automatisé, la plateforme permet également de placer des ordres stop et limit multiples. Les possibilités sont illimitées. La gestion automatique des ordres stop et limit multiples est une des fonctions clés de la plateforme NanoTrader. Le paramétrage de ces ordres est très simple :

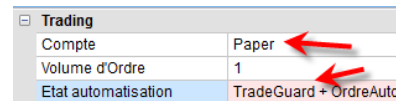
Pour utiliser les ordres stop et target multiples, allez dans la Barre de Personnalisation et changez les paramètres "Limites Multiples" et "Stops Multiples" à "Oui".



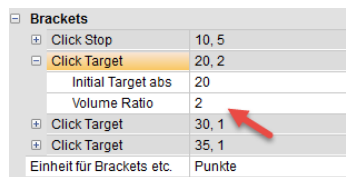
Le nombre d'ordres stop et target est quasi illimité. Utilisez le bouton "Ajouter des sentimentors" pour ajouter les ordres stop et limit souhaités. Les combinaisons d'ordres sont également illimitées.



Sélectionnez un compte et activez TradeGuard+OrdreAuto.



Définissez le nombre de lots à attribuer à chaque stop.



Prenez position pour le nombre de lots souhaité. Dès l'entrée en position, vous verrez apparaitre dans le graphique les ordres de protection multiples avec, en marge, le nombre de lots par ordre.



Les ordres peuvent être déplacés manuellement dans le graphique en saisissant la flèche avec la souris gauche.

Il est intéressant de noter que le système qui gère les ordres stop et limit utilisera toujours la combinaison la plus prudente en premier. Dès qu'un des ordres de protection est touché, une partie de la position est clôturée et le nombre de lots attribué aux ordres restants est ajusté.



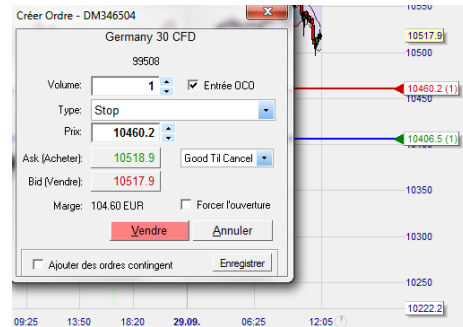
Ouvrir une position avec des ordres OCO

NanoTrader permet de placer des ordres OCO en vue d'ouvrir une position (OCO = One Cancels the Other). Cela est utilisé, par exemple, pour entrer deux ordres stop dans des directions opposées (un achat et une vente stop) en vue de participer à un rallye (à la hausse ou à la baisse), dont le point de départ serait une cassure hors d'un canal. Dès que la cassure a lieu, le stop se déclenche et le deuxième ordre est annulé.



Le mécanisme OCO peut être activé sur tous les types d'ordre. Il est ainsi possible de trader les rebonds avec des ordres limit OCO.

Quel que soit le type d'ordre OCO et quel que soit le nombre d'ordres OCO en cours, dès qu'un ordre est exécuté, tous les autres ordres OCO seront annulés.



Le lien OCO peut être annulé à tout moment dans la fenêtre "Modifier Ordre"(clic gauche sur la flèche à droite de la ligne de l'ordre dans le graphique).

Afin de mieux visualiser les ordres OCO, leurs lignes dans le graphique ont toutes la même couleur. Celle-ci peut être configurée dans le gestionnaire de couleurs. Par défaut, les ordres OCO sont en bleu.



Astuce : pour protéger une position avec des ordres bracket, il est conseillé d'utiliser la fonction TradeGuard, car la taille de vos ordres s'ajustera en fonction des exécutions partielles et des augmentations de position.



## Ouvrir une position avec un ordre Tactic

L'ordre Tactic est un type d'ordre particulier, géré par NanoTrader. L'ordre Tactic observe en permanence une sélection de sentimentors intégrés à l'étude de base et il déclenche un ordre au marché dès que les conditions définies dans l'ordre Tactic sont remplies. Cela fonctionne sur la base d'un système de "vote". Lorsqu'une majorité des indicateurs donnent un même sentiment, cela déclenche un ordre d'achat ou de vente en fonction des critères sélectionnés. Pour placer un ordre Tactic, chargez tout d'abord une étude sur votre graphique. Assurez-vous que l'étude contienne les indicateurs souhaités et attribuez un compte à l'étude. L'ordre Tactic, couplé au TradeGuard permet une prise de position unique et ponctuelle, ce qui constitue une bonne alternative à la stratégie automatisée, qui elle, prendra une position à chaque signal tant qu'elle n'est pas désactivée.



Cliquez sur l'icône "Créer Ordre Tactic".



Dans la fenêtre "Créer Ordre Tactic", entrez le nombre de lots à trader dans "Volume".

La liste de filtres ou d'indicateurs, ainsi que la section "Signal Criteria", permettent de définir quand un ordre Tactic doit se déclencher.

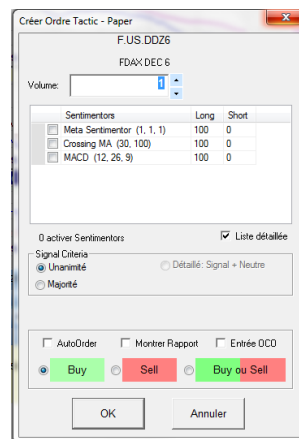
Définissez dans la section inférieure de la fenêtre si l'ordre Tactic doit déclencher un achat, une vente ou si l'ordre peut se déclencher dans les deux sens.

Par défaut, chaque fois qu'un ordre Tactic est déclenché, il doit être confirmé pour être placé sur le marché. Si vous souhaitez que cet ordre soit envoyé immédiatement, cochez la case "AutoOrder".

Les Ordres Tactics fonctionnent selon deux modes.

Le mode par défaut est le **mode Filtrés**. Il prend en compte tous les filtres de l'étude (d'où son nom).

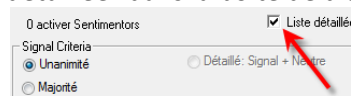
En mode Filtrés, l'ordre Tactic ne prend en compte que les filtres de l'étude, et aucun autre sentimentor. Ainsi, seuls les filtres apparaissent dans la liste des sentimentors. Cette liste ne peut pas être modifiée.



L'activation de la case "**Montrer Rapport**" permet l'affichage d'un rapport détaillé, lequel indique quels sont les sentimentors qui ont conduit au déclenchement de l'Ordre Tactic.

L'activation de la case "**Entrée OCO**" a le même effet que pour les ordres ordinaires. Chaque fois qu'un ordre OCO est déclenché ou exécuté, tous les autres ordres du même symbole, marqués OCO, sont annulés.

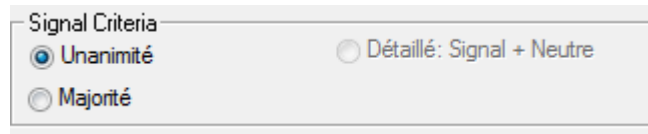
Il est parfois nécessaire de prendre en compte d'autres sentimentors. Cela se fait en utilisant le mode "Sélection". Pour cela, cochez la case "Liste détaillée" dans la boîte de dialogue.



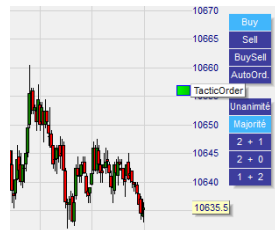
Vous pouvez activer individuellement chacun des sentimentors, et définir pour chacun d'entre eux des seuils, à l'achat et à la vente.

Sentimentors	Long	Short
<input type="checkbox"/> Meta Sentimentor (1, 1, 1)	100	0
<input checked="" type="checkbox"/> Crossing MA (30, 100)	97	0
<input checked="" type="checkbox"/> MACD (12, 26, 9)	100	0

La section "Signal Critéria" (partie centrale de la boîte de dialogue) permet de définir, sur la base d'un système de "vote", les conditions à remplir pour qu'un Ordre Tactic soit transformé en Ordre au Marché .



L'ordre Tactic apparaîtra dans le graphique principal tout comme les autres ordres.



Faites un clic gauche sur l'étiquette de l'ordre Tactic pour visualiser les paramètres de l'ordres. Modifier l'ordre Tactic par un double clic gauche sur l'étiquette de l'ordre.

Attention : les ordres Tactics ne sont gérés que par **votre plateforme** et ne sont pas hébergés par le serveur (du marché).

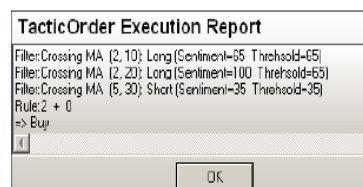
Lorsque la fonction „OrdreAuto“ est activée, l'étiquette de l'ordre est rouge et porte la mention „Auto“.

Vous pouvez déplacer l'étiquette de l'ordre Tactic où cela vous convient. Un ordre Tactic n'a pas de prix prédéterminé et son emplacement sur le graphique n'a pas d'incidence sur son exécution.

Ajouter ou supprimer des sentimentors peut invalider les Ordres Tactics en cours.

Annulez l'ordre Tactic comme tous les autres types d'ordre par un clic droit sur son étiquette ou en cliquant sur "Cancel" dans la barre de compte.

Pour obtenir le détail des valeurs des sentiments ayant conduit au déclenchement de l'ordre, cochez la case "Montrer Rapport".



Vous obtiendrez un rapport d'exécution comme ci-contre.

Configurez des ordres brackets Click Stop et Click Target et activez „TradeGuard+OrdreAuto“ pour protéger votre position une fois l'ordre Tactic déclenché.

### 6.3. Le mode automatique

Le mode semi-automatique s'occupe principalement de la sortie de position par le biais du TradeGuard, en fonction de critères prédéfinis. Le trading automatisé, lui, permet d'ouvrir et de fermer des positions en fonction d'un système de trading.

Les "sentimentors" vont constituer la pierre angulaire des systèmes de trading de Nano Trader. Un "sentimentor" est un ensemble constitué qui affecte à chaque période du graphique la valeur d'un "sentiment". Grâce à cette approche simple et intuitive, chaque sentimentor est en fait dynamique, vivant. Ce n'est pas simplement un tracé que le trader doit, de façon permanente, interpréter à l'écran. A chaque période, le système donne une évaluation chiffrée des conditions de marché, construite à partir d'indicateurs.

NanoTrader permet de standardiser et d'automatiser l'évaluation d'une stratégie, en agrégeant les valeurs respectives des différents sentimentors en une seule valeur, le sentiment global. Cette utilisation astucieuse des sentimentors permet d'inclure n'importe quel critère dans un système de trading : indicateurs d'analyse fondamentale, retracements de Fibonacci, configuration de chandeliers, etc. Les signaux d'achat ou de vente seront alors émis sur la base de la valeur du sentiment global attribué à une période donnée.

Le backtesting permet d'optimiser vos stratégies, mais aussi de tester ces stratégies dans le passé. C'est à dire que vous pourrez voir le gain ou la perte que votre stratégie vous aurait apporté sur une période donnée.

Consultez les documents suivants pour obtenir plus d'informations sur la mise en place d'une stratégie propre ou préconfigurée, et sur le backtesting :

[Systèmes de Trading](#)

[Back testing](#)

[Stratégies préconfigurées par WH SelfInvest](#)

#### 6.4. Notice de risque concernant le trading électronique

Le fait de générer et d'envoyer des ordres manuellement, ou en mode semi-automatique ou automatique, exige une infrastructure technologique complexe dont chaque composant (Internet, broker, plateforme de trading, stabilité de l'ordinateur, paramètres dans NanoTrader) doit fonctionner sans faille. Les risques sont donc élevés. Veuillez lire attentivement la mise en garde suivante.

Il convient de tenir compte des quatre risques suivants :

Il est important de connaître les conséquences d'une perte de connexion pour le trading semi-automatique et automatique. En cas de perte de connexion, les ordres gérés par les fonctions TradeGuard et OrdreAuto peuvent perdre leur lien OCO. C'est pour cette raison qu'il est recommandé de surveiller vos ordres, que vous utilisiez le mode semi-automatique ou automatique. En cas de doute, n'hésitez pas à contacter le service clients.

L'association de trading manuel (par ex. un ordre au marché pour la clôture d'une position) et des ordres bracket dans le cadre d'une (semi-)automatisation (TradeGuard avec Click Stop/Click Target) peut causer un conflit dans le calcul de la marge requise. Dans ce cas, la plateforme peut afficher un message d'insuffisance de marge. Il convient alors de désactiver d'abord le TradeGuard et de réduire votre position comme souhaité en utilisant, par ex., un ordre au marché.

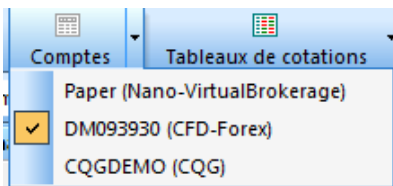
Une "double exécution" peut arriver dans le cas d'ordres bracket, si les deux ordres, l'ordre stop et l'ordre limit, sont trop proches l'un de l'autre, et si la volatilité est forte. Dans le cas d'une double exécution (Overfill) en mode Tradeguard, la plateforme affichera un message d'avertissement. En revanche, le mode Tradeguard autorise un nombre illimité d'ordres pour l'ouverture de positions (qui peuvent tous être exécutés simultanément) et la taille de la position globale est illimitée. De ce fait, la plateforme ne prendra pas de mesure particulière et adaptera simplement les ordres de protection en fonction de la taille de la position.

Outre les problèmes techniques qui peuvent survenir - défaillance de l'infrastructure par exemple - il y a un risque additionnel dû au fait qu'il y a un non synchronisme dans le processus de création, de modification ou d'annulation des ordres (ordres manuels ou via une étude), puisque, en effet, l'acheminement des ordres entre votre PC et le marché, ou vice versa, n'est pas instantané. Si vous avez placé un ordre et que vous ne recevez pas de confirmation ou que la position résultante ne vous paraît pas concordante, il est impératif de contacter le service clients. Vous devez considérer que tout ordre transmis sera effectivement exécuté.

WH rejette donc toute responsabilité pour d'éventuels problèmes pouvant émaner de défauts de fonctionnement d'un ou de plusieurs composants se trouvant hors de la sphère de contrôle de WH. WH SelfInvest ne peut être tenu responsable de manquement, que ce soit délibéré ou par simple négligence, dans la mesure où il n'y a pas rupture des obligations établies dans la convention initiale.

## 7. La Barre de compte

Le bouton "Comptes" vous permet d'accéder à vos comptes par le biais des barres de compte.



La barre de compte permet d'obtenir un résumé des positions et des ordres en cours dans une seule fenêtre. Si votre broker autorise les positions à l'achat et à la vente simultanées sur un même produit (hedging), les sous-positions y seront indiquées et pourront être clôturées individuellement. Selon votre broker, il sera également possible de protéger chaque sous-position individuellement.

Nom	Taille	Prix	PL	PL C.	Achat	Vente	Sortie	Dernier	Stop	Objectif	Etude: Etat	RRR	Range	PotProfit	PotRisk	Profit	Type d'Ordre	Initiateur	Ticks
Germany 30 CFD	0	n/a	-3.70	EUR	Buy	Sell	Exit	10475.0			Plain: Désactivé								
Germany 30 ...	1	10477.6	-2.60	EUR			Exit												
Germany 30 ...	-1	10474.9	-1.10	EUR			Exit		10488.0	10442.2			2.50	32.70	-13.10				
Germany 30 ...	1			EUR			Cancel		10488.0		Submitted						Stop-OCO S...	Manuel	
Germany 30 ...	1			EUR			Cancel		10488.0		Submitted						Limit-OCO Se...	Manuel	

Cash: EUR 49,998.65 PL: -3.70 Capitaux: 49,994.95 Marge: 104.75 (47727.88%) Trades - Reconnexion

De plus, la barre de compte contient une multitude d'informations analytiques, représentées de manière graphique ou sous forme de texte. Cela vous permet de suivre l'état du compte très facilement.

Familiarisez-vous avec le menu et les colonnes de la barre de compte.

Retrouvez les détails sur la barre de compte : [Barre de compte](#)

## 8. Relevés/Documentation

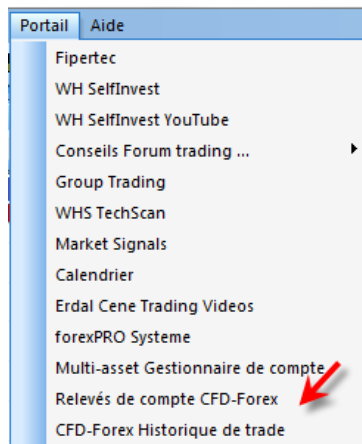
Une fois vos trades effectués, vous souhaitez certainement pouvoir consulter les informations relatives à ces trades. L'information ci-dessous se limite aux sources d'informations disponibles sur NanoTrader. Veuillez noter qu'il est impératif d'informer WH SelfInvest si vous décelez un élément non conforme sur votre compte, votre plateforme, vos relevés de compte ou toute autre forme de rapport relative à votre compte.

### Rapport comptes CFD-FX

Dans la barre de compte, vous trouverez l'icône pour le "Rapport de Trading". Cela vous permet d'accéder au rapport d'activité CFD-Forex.



Vous avez accès à vos extraits de compte CFD-FX ainsi qu'à votre historique de trades CFD-FX sous Portail.



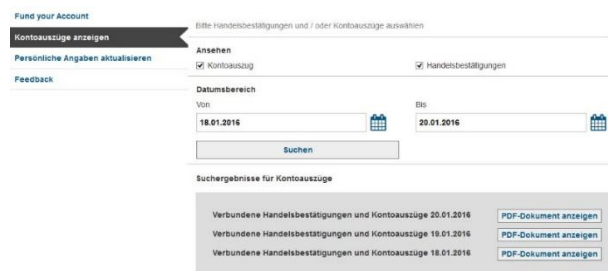
OrderId	Time	Currency	Dir	Volume	AvgPrice	P/L	Instrument
Trades of 26.09.16:							
578151358	12:24:30	EUR	Sell	1	10474.9	0	Germany 30 CFD
578151323	12:24:04	EUR	Buy	1	10477.7	-1.1	Germany 30 CFD
578151303	12:23:48	EUR	Sell	1	10476.6	0	Germany 30 CFD
578151295	12:23:40	EUR	Buy	1	10477.6	0	Germany 30 CFD
Trades of 22.09.16:							
577941011	16:10:39	USD	Sell	1000	0.76514	-0.25	AUD/USD

Ce rapport d'activité vous donne les 200 derniers trades réparties en jours. Cette liste peut également être retravaillée dans Excel.



#### Portail > Relevé de compte CFD-FX

Choisissez une période pour afficher les relevés quotidiens sous forme de PDF. Le relevé de compte du jour en cours est visible le lendemain.



Document: [Vos relevés de compte CFD Forex](#)

#### Portail > CFD-Forex Historique de trade

Choisissez des dates pour afficher l'activité de trading au cours de la période. Les données sont en temps réel.

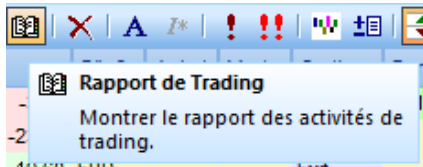
Datum	Angaben	Schließende Serienn.	Eröffnende
21/01/2016 20:29:26	EUR Germany 30 Tages Thu CFD	551762791	551761266
20/01/2016 13:41:02	EUR EUR/USD	551402677	551361546
20/01/2016 13:41:02	EUR GEUR/USD COMMISSION CHARGE		551402677
20/01/2016 09:29:35	EUR GEUR/USD COMMISSION CHARGE		551361294
19/01/2016 13:32:46	EUR EUR/USD	551202596	551202088
19/01/2016 13:32:46	EUR GEUR/USD COMMISSION CHARGE		551202596
19/01/2016 09:33:16	EUR EUR/USD	551102588	551092862

Rapports comptes futures

En règle générale, un extrait de compte vous est envoyé chaque matin par email. Celui-ci récapitule votre activité de la veille.

Document: [Comprendre vos relevés de compte](#)

Le symbole "Rapport de Trading" se trouve dans la barre de compte. En cliquant sur ce bouton, vous aurez accès au **Rapport de Trading** (TradeReport) pour les contrats futures.



Rapport de trading > TradeReport

Un récapitulatif des opérations sur la plateforme est donné dans le TradeReport.

Vous y verrez vos exécutions, ainsi que les ordres annulés et rejetés.



OrderId	Symbol	Status	Volume	Filled	Dir	Type	AvgPrice	Price1	Price2	Time
1460115600	F US F00X06	Filled	1	1	Sell	Market	9657	0	0	14:40:36
1460115599	F US F00X06	Cancelled	0	0	Sell	Stop	0	9658	0	14:40:36
1460115598	F US F00X06	Filled	1	1	Buy	Market	9658	0	0	14:40:35
1460115597	F US F00X06	Filled	2	2	Sell	Market	9659	0	0	13:59:22
1460115596	F US F00X06	Cancelled	0	0	Sell	Stop	0	9641	0	13:59:22
1460115595	F US F00X06	Filled	2	2	Buy	Market	9671	0	9672	13:57:12
1460115594	F US F00X06	Filled	1	1	Buy	Market	9672	0	0	13:55:16
1460115593	F US F00X06	Cancelled	0	0	Buy	Stop	0	9701	0	13:55:16

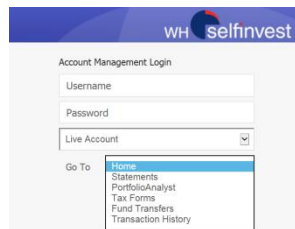
Rapports comptes actions

Accédez à la fonction Account Manager par le menu **Portail** sur NanoTrader ou par le site Internet de WH SelfInvest :

Document: [Account Manager](#)

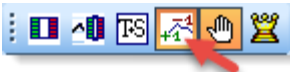
Entrez les codes d'accès pour votre compte.

Dans Account Manager, vous aurez accès à de nombreux rapports que vous pourrez configurer selon vos souhaits.



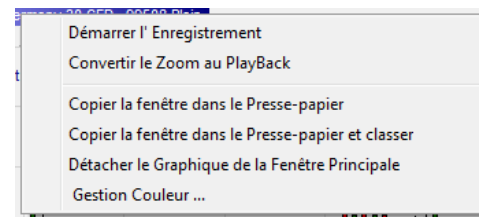
Documenter ses trades

Vous pouvez afficher vos trades en activant le bouton "Visualiser vos exécutions" dans la barre d'outils.



Les trades s'afficheront dans le graphique avec le nombre de lots et la direction.

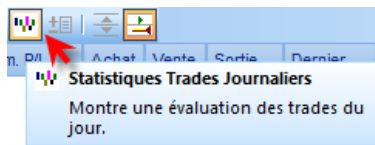
Faites un clic droit sur le nom du symbole en haut à gauche dans le graphique. En cliquant sur l'option "Copier la fenêtre dans le Presse-papier et classer", vous enregistrez automatiquement une capture d'écran du graphique sous `...\Documents\NanoTrader\Screenshots`



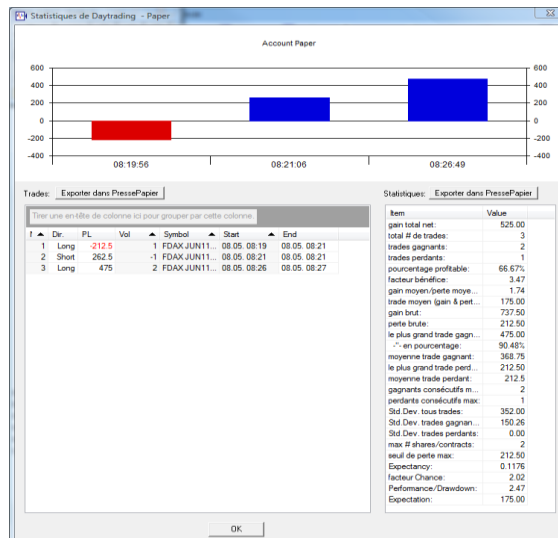


Statistiques de trades journaliers

Les **statistiques de trades journaliers** se trouvent dans la barre de compte et sont disponibles pour tous les types de compte.



Cette fonctionnalité donne un résumé des exécutions et les positionne dans un histogramme, une liste et un tableau statistique.



Attention : les statistiques de trades journaliers partent des principes suivants pour calculer les gains/pertes de manière correcte et complète :

1. Tous les trades sont exécutés alors que la plateforme tourne.
2. Il ne s'agit que de trades intraday (pas de position overnight).
3. Un trade démarre lorsque la position sur un symbole devient positive ou négative suite à une exécution. Le trade se termine, lorsque la position devient nulle ou bien passe de positif à négatif ou inversement. (ex. achat 3, vente 2, vente 1 => 1 Trade)

Les gains/pertes s'affichent dans la devise du compte.